



## **Informe epidemiológico semanal Covid-19 de la Asociación de Clínicas y Sanatorios de Mendoza**

Semana del 31 de diciembre de 2021 al 6 de enero del 2022

### **Los contagios notificados esta semana en Mendoza son récord y se cuadruplicaron respecto de la anterior**

*Entre el 31 de diciembre y el 6 de enero, un tercio de las personas testeadas en la provincia dio positivo.*

*Las notificaciones se incrementaron 5.192% en un mes.*

*El segmento que lidera los nuevos contagios es el de los jóvenes de entre 20 y 29 años.*

Esta semana Mendoza registró números récord en cuanto a los contagios de Covid-19, los que terminaron de consolidar la tercera ola de la pandemia en curso.

Entre el 31 de diciembre y el 6 de enero fueron notificados 12.364 nuevos contagios, un promedio diario de 1.766. Esto implica que **en una semana se cuadruplicaron los casos detectados**: la anterior se habían informado 2.788 nuevos positivos y un promedio diario de 398.

**Este registro semanal es récord desde el inicio de la pandemia.**

En 6 días de enero se han notificado 11.379 nuevas infecciones, es más de la mitad de los contagios del mes pico de la primera ola y 42% de lo notificado en mayo pasado, máximo mensual histórico registrado cuando se informaron 26.682 nuevos casos.

**Así, las notificaciones se incrementaron 5.192% en un mes.**

Se trata de las conclusiones del informe epidemiológico semanal de la Asociación de Clínicas y Sanatorios de Mendoza (Aclisa) en base a datos de los

Ministerios de Salud de la provincia, de la Nación, propios y de otras fuentes locales e internacionales.

**La tasa de positividad se duplicó esta semana y escaló a 32,57%**, la anterior se registró 16%. El incremento se aprecia particularmente desde el 4 de enero y fue en aumento hasta la más alta, el 6 de enero, con 44%. Es decir que prácticamente la mitad de las personas testeadas obtuvo diagnóstico de Covid-19. Sin embargo, esto no supera la mayor positividad promedio registrada durante la primera ola, con pico en octubre de 2020.

**El segmento que lidera los nuevos contagios es el de los jóvenes de entre 20 y 29 años:** no sólo es el grupo con más nuevos positivos, ya que reúne 33% de los notificados, sino que además es la franja etaria que muestra un mayor aumento en la incidencia (casi 15 puntos).

El segundo con más contagios es el de entre 30 y 39 años, con 24% de las nuevas notificaciones. Pero en cuanto a mayor crecimiento respecto del año anterior, el segundo grupo con mayor aumento es el de niños y adolescentes de entre 10 y 19 años (más de 2 puntos).

Por el contrario es notorio el descenso de contagios en individuos mayores de 50 años.

**El número reproductivo efectivo (Rt) basado en 7 días es de 2,84, es el más alto registrado este año** y similar a los registros de junio de 2020 durante la primera ola. El indicador hace referencia al número de personas que puede contagiar un individuo con la infección.

En este contexto, **el tiempo de duplicación de casos infectados con Covid por semana se redujo drásticamente y es de 95,8 días.** Era de 441,6 días la semana anterior y de 1.344,8 la previa.

La incidencia acumulada en la provincia es de 9.383 cada 100.000 habitantes. De este modo, Mendoza bajó un puesto entre el resto de las jurisdicciones y se posiciona en el lugar 19. La de Argentina es de 13.163,9.

**La tasa de incidencia local de los últimos 14 días es de 777 cada 100.000 habitantes.** Es un indicador que muestra, como el resto, una curva con drástico deterioro y es **el más elevado registrado hasta ahora.**

Los casos acumulados en la provincia son 182.968, los activos, 8.049 y los pacientes recuperados son 170.236.

En Mendoza han fallecido 4.683 personas desde el inicio de la pandemia. La última semana se han registrado 4 personas fallecidas, un número bajo respecto de olas anteriores, aunque el doble de lo informado la semana anterior. La tasa de letalidad acumulada en Mendoza es de 2,56%; la correspondiente a 2020 es de 3,07%, la de 2021, 2,55% y la de 2022, 0,04%.

En tanto, la tasa de mortalidad en Mendoza es de 2.401,5 por millón de habitantes y es de 2.570 en el país.

### **Ocupación de camas críticas**

El porcentaje de ocupación de camas críticas en el subsector privado, que incluye Covid y otras patologías, no muestra el impacto de la marcada suba de casos. Es de 83,9% en la zona Metropolitana, 51,5% en la zona Este y 55,6% en el Sur.

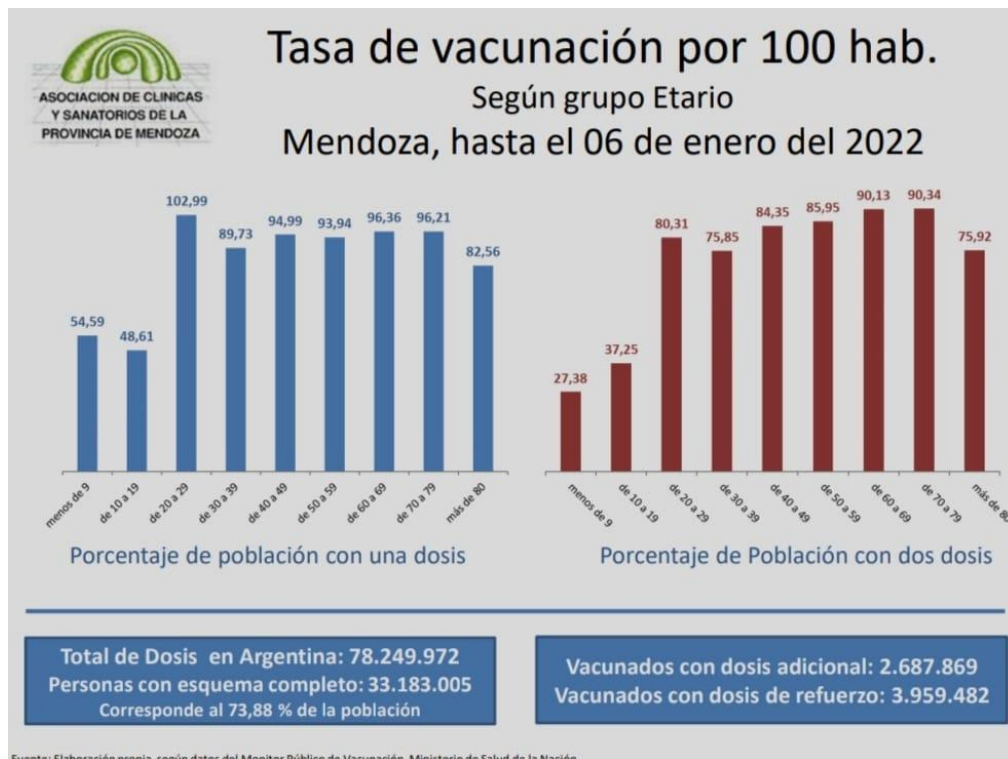
## Vacunación

En Argentina, 33.183.005 personas tienen esquema completo de vacunación Covid. Esto corresponde al 73,88% de la población.

Los habitantes vacunados con dosis adicional son 2.687.869 y con dosis de refuerzo, 3.959.482.

En Mendoza, de acuerdo a las proyecciones de población de Indec, 9 de cada 10 adultos tienen al menos una dosis, incluso se supera el 90% de cobertura en la mayoría de los segmentos. Con dos dosis el alcance de la campaña es más dispar: oscila entre el 75 y el 90%. Se mantiene como la franja etaria con menor cobertura la de personas de entre 30 y 39 años (75,85%), en tanto entre los 60 y los 79 años se supera el 90% y es la más alta.

La mitad de los adolescentes y niños de la provincia han recibido al menos una dosis de vacuna y 3 de cada 10 completaron el esquema.



Nuestros informes completos y otras novedades en: [www.aclisamendoza.com.ar](http://www.aclisamendoza.com.ar)  
 Contacto comunicación institucional: 261- 2192280